



DOSSIER

L'ACTION SOCIALE DANS VOTRE COMMUNE / P.11



ACTUALITÉS
Miss Franche-Comté
est Baumoise



EN ACTION
Hyvilo,
un outil innovant



ENSEMBLE
Beau départ
pour la saison culturelle

Édito

Pendant la crise sanitaire, l'Etat s'est allégrement appuyé sur les communes de France pour organiser les opérations de vaccination mais également la protection des populations. L'échelon communal a, une nouvelle fois, démontré la preuve de sa réactivité, de son efficacité mais également sa capacité à protéger les habitants de son territoire. L'histoire a très souvent démontré l'utilité de ce maillage territorial que forment les villes et villages dans les périodes de troubles.

Au-delà de ces périodes compliquées, la commune agit au quotidien pour le bien-être de ses habitants avec parfois des moyens limités. Ces dernières années des ressources importantes lui ont été enlevés avec une baisse de dotations de l'Etat à laquelle s'ajoute une absence totale de visibilité en matière de fiscalité et de recettes. Les gouvernements successifs, quelle que soit leur orientation politique, ont joué avec les réformes, sans continuité, sans vision d'ensemble et en méprisant très souvent les collectivités locales, acteurs de proximité par excellence. Aujourd'hui, avec la crise énergétique, la commune, comme de nombreux ménages, se trouve dans une situation de fragilité, jamais vue par le passé.

Dans ce contexte incertain, le rôle des élus municipaux est de poursuivre le développement de la Ville tout en créant les conditions d'une vie harmonieuse où les plus fragiles, les plus faibles, les plus précaires ou ceux qui connaissent un accident de la vie auront la possibilité d'être soutenus, aidés, accompagnés. Au-delà de ces missions d'entraide et

d'appui, la ville anime un ensemble d'actions concrètes et concertées avec ses partenaires pour agir au plus près de ces concitoyens. Nous portons notamment une attention particulière à nos seniors. Le respect porté à nos anciens, quel que soit leur âge ou leur niveau d'autonomie est essentiel pour nous. Il reste une priorité, un fondement de notre engagement.

Dans ce nouveau numéro du magazine municipal vous trouverez dans le dossier principal, un certain nombre d'initiatives, parfois méconnues, que votre commune porte en lien avec les acteurs de terrains pour agir au plus près des préoccupations et des besoins des habitants de la commune mais parfois même bien au-delà car la solidarité n'a pas de frontière. Différents services s'adressent à des usagers habitant hors de la commune et parfois même hors du périmètre de la communauté de communes. Nous exerçons, alors, notre rôle de bourg-centre pour orienter et accompagner au mieux ces personnes.

J'espère que ce magazine saura vous apporter des informations nécessaires et un éclairage sur la vie de vote cité.

Une ville qui soutient, accompagne et protège.

Sincèrement,



ARNAUD MARTHEY

Maire de Baume les Dames

Conseiller régional

de Bourgogne-Franche-Comté



Un jour à Baume

Photographie du Festival KoBöLD par l'association de photographie « L'œil de lynx »

Vous aussi proposez vos plus belles ou insolites photos pour illustrer ce que vous inspire votre ville. N'hésitez pas à envoyer vos clichés par e-mail au service communication à communication@baumelesdames.org

BLD!

/ 23



/ 11 à 19



/ 20



/ 25

Sommaire

#5

02 

ACTUALITÉS

Édito du Maire / 02**Un jour à Baume / 03****Sommaire / 04-05****Baume en Mouvement / 06-07****Les brèves / 08-09-10**

Recensement citoyen
 78^e anniversaire de la Libération
 de Baume les Dames
 Fondation Pluriel (ADAPEI)
 Parcours de sculptures
 « dix par dix »
 L'école culinaire du Doubs
 Central des Arts de la Table
 Baume Color
 Concours des maisons fleuries
 Travaux de l'Eglise Saint-Martin

DOSSIER / 11 à 19

L'action sociale dans votre commune
 France services, qu'est-ce que c'est ?
 Déploiement d'un GEM multisites
 sur Baume les Dames

20 

EN ACTION

Aménagement / 20

Tracer sa route à vélo
 Travaux d'aménagement de voirie

Services Publics / 21

Hyvilo, un outil innovant

22 

ENSEMBLE

Sport / 22-23

Pratiquer à Baume les Dames
 Les trophées des sports 2022

Culture / 24

Beau départ pour la
 saison culturelle

Association / 25-26

Balma : Hymne officiel
 L'Harmonie municipale a 160 ans !

Engagement / 27 à 29

Retour du Conseil
 Consultatif & Citoyen
 Passation commandement/
 La Journée nationale des
 Sapeurs-Pompiers
 Marion Navaro, miss
 Franche-Comté

Entreprendre à Baume / 30-31-32

Bersot Immobilier
 Dacx Immobilier
 Loïs Immobilier

Baume au Passé / 33-34

Maintenir la cheminée de
 l'Usine des Pipes Ropp
 ROPP, ça fume toujours

35 

PRATIQUE

Baume Pratique / 35

Réalisation : Mairie de
 Baume les Dames,
 Place de la République
 25110 Baume les Dames,
 Tél. 03 81 84 07 13
www.baumelesdames.org
 Directeur de la publication :
 Monsieur le Maire
 Comité de rédaction : Ville
 de Baume les Dames
 Crédits photos : Ville de
 Baume les Dames, sauf
 mentions contraires
 Maquette originale :
 Agence Propulse
www.propulse.fr
 Adaptation graphique :
 Agence Révéléateur
www.revelateur.fr
 Impression :
 IME by Estimprim
 Tirage : 3 500 exemplaires,
 Automne 2022
 Distribution : Ville de
 Baume les Dames



KOBOLD (JUILLET 2022)

Grand succès pour la deuxième édition du KoBöLD festival qui a rassemblé plus de 1500 personnes les 8, 9 et 10 juillet dernier. Festival vivant et détonant, vous pouviez y découvrir du théâtre, des concerts et du cirque avec une mise en lumière cette année du skateboard. Rendez-vous en juillet 2023 pour une troisième édition encore plus intense ! *Crédit photo : « l'Oeil de lynx »*

BAUME

EN



TRESORS CACHÉS (JUILLET 2022)

Rendez-vous désormais très attendu par les Baumoises pendant l'été et très apprécié également par les touristes, la chasse aux « Trésors Cachés » du patrimoine de notre ville a rassemblé près de 80 participants.

Une particularité cette année, la photo bonus ! 45 personnes ont réussi l'exploit de trouver l'emplacement du visage de pierre situé dans la cour du 2 place du Général de Gaulle.

Rendez-vous l'année prochaine pour une nouvelle course aux trésors !



VENDREDIS BAUMOIS (JUILLET - AOÛT 2022)

Les Vendredis Baumoises ont fait leur grand retour cet été, programmé sur quatre vendredis, deux en juillet et deux en août. Le comité des fêtes et d'animations a proposé des soirées concert sur la place de la République. Se sont produits : Bruno Thiebaud Duo, Shadock, Soul City et Tribute Depeche Mode, de quoi plaire à tout le monde.



MARCHÉS D'ÉTÉ (JUILLET – AOÛT 2022)

Voilà maintenant plusieurs années que les marchés d'été animent, tous les jeudis, la place de la République. Dès 17h il était possible de découvrir des artisans et producteurs locaux. Différentes associations et food-truck ont permis à des centaines de personnes de se restaurer.

mouvement

#baumeenmouvement



RENTÉE DES CLASSES 2022 (SEPTEMBRE 2022)

Quelques élus de la Ville et de la Communauté de Communes ont visité les classes de primaires pour souhaiter une bonne rentrée aux enfants et aux équipes pédagogiques. Michel LAB, vice-président à la CCDB et Francine COUDON, adjointe au Maire en charge des affaires sociales et de la solidarité étaient présents.

MARCHÉ DES CRÉATEURS (SEPTEMBRE 2022)

Samedi 24 et dimanche 25 septembre a eu lieu le marché des créateurs organisé par l'association Fée Ensemble. L'Abbaye a accueilli des savoir-faire d'artisans locaux : couture, peinture, travail du verre, du bois, du chocolat etc. De nombreux visiteurs ont pu profiter de ces créations artisanales.



Les brèves

Enfin 16 ans ?
 Tu es Français ou de double nationalité
Fais-toi recenser

Dans ta mairie
 Avec tes pièces d'identité FR
 ET 2^{ème} nationalité

Ensuite, tu seras convoqué pour ta
Journée Défense et Citoyenneté
 8 à 12 mois plus tard

Où tu obtiendras ton
 certificat de participation
 Indispensable pour ...

- Permis de conduire
- BAC / CAP
- Concours

Centre du Service National et de la Jeunesse de Besançon
 Quartier Bury, 84 rue Bérnot - BP 567
 25027 BESANCON CEDEX
 www.jeunesse.gouv.fr/central/besancon.fr
 ☎ 09 70 64 51 51

RECENSEMENT CITOYEN

Chaque jeune Français de 16 ans doit se faire recenser. Son recensement citoyen fait (parfois appelé par erreur recensement militaire), il reçoit une attestation de recensement. Cette attestation doit être présentée lors de certaines démarches : pour s'inscrire au baccalauréat, au permis de conduire ou encore pour effectuer la journée défense et citoyenneté.

ATELIERS NUMÉRIQUES POUR LA FONDATION PLURIEL (ADAPEI)



Depuis le printemps 2022, des ateliers numériques organisés par France Services sont proposés à un petit groupe de personnes en situation de handicap de la Fondation Pluriel.

Au programme de ces séances : les dangers d'internet, comment envoyer un mail, à quoi sert une tablette, comment s'en servir, etc.

Organisées en ateliers de 2 heures, ces formations se déroulent dans la bonne humeur le vendredi après-midi en mairie.

78E ANNIVERSAIRE DE LA LIBÉRATION DE BAUME LES DAMES

Lors de la cérémonie du 11 septembre pour le 78^e anniversaire de la libération de Baume les Dames, le Maire a salué dans son discours « la résistance héroïque du peuple ukrainien » face aux attaques russes, faisant un parallèle avec « ce qu'ont vécu les peuples européens marqués par la barbarie nazie ». Cette commémoration sert à nous remémorer comment l'histoire a basculé dans l'horreur et à nous rappeler d'être vigilants. Le combat pour la paix et la liberté est loin d'être terminé, il nous appartient de le mener en nous appuyant sur le courage des combattants de la liberté qui nous ont précédés.



PARCOURS DE SCULPTURES **« DIX PAR DIX »**

Le projet : d'octobre 2021 à septembre 2023, 33 villes et villages de Bourgogne Franche-Comté accueillent un total de 62 sculptures originales de Robert SCHAD. En acier rouge massif naturel, tous les segments font 10 X 10 cm, c'est de là que vient le nom de l'exposition.

Depuis octobre 2021, place Jouffroy d'Abbans, vous pouvez admirer une œuvre de l'artiste. D'une incroyable légèreté en dépit de son poids, elle est d'une souplesse et d'une pureté aérienne, animée d'une formidable énergie intérieure.



Robert SCHAD s'adresse à un public large. Chacun a la possibilité d'y poser son propre regard. Chaque sculpture ne fait référence qu'à elle-même et est le résultat d'une expérience sensorielle qui accompagne le spectateur et stimule la réflexion.



L'ÉCOLE CULINAIRE DU DOUBS CENTRAL DES ARTS DE LA TABLE

Le 22 février dernier Marie-Guite DUFAY, Présidente de la Région Bourgogne Franche-Comté inaugurerait l'école culinaire du Doubs Central.

Ce projet est parti d'un constat simple : le secteur de l'hôtellerie-restauration connaît des grosses difficultés en matière de recrutement. Sur le secteur du Doubs Central, de nombreux employeurs du domaine étaient en recherche d'employés alors que les demandeurs d'emploi n'avaient pas la capacité de se déplacer sur Besançon pour obtenir une formation.

Différents partenaires se sont donc associés pour monter ce projet de grande ampleur : le GRETA, Pôle Emploi et son Dispositif En Amont de la Qualification (DAQ), la Région, la Communauté de Communes, la Ville de Baume les Dames et sa structure France Services.

La première promotion a débuté les cours en décembre 2021: en alternant les cours théoriques au lycée professionnel Jouffroy d'Abbans et les temps pratiques au restaurant La Source Bleue, les élèves ont pu être sur le marché du travail en 6 mois. Cette première session a accueilli une douzaine d'élèves de 24 à 47 ans.



BAUME COLOR

Après deux années d'absence la Baume Color a enfin pu avoir lieu cette année le 26 juin. Cet événement convivial et coloré, très apprécié des Baumoïses, a réuni plus de 500 participants répartis sur 2 courses. Pour rappel, cet événement ludique consiste à parcourir 5km (en courant ou en marchant) parsemés de cinq points de jet de poudre colorée. Cette année, Marion NAVARRO (Miss Doubs à l'époque devenue ensuite Miss Franche-Comté)

nous avait fait l'honneur de donner le départ de la course de 14h30. Le club du « Doubs Central handball » avait de nouveau répondu présent pour tenir buvette et restauration, en proposant en plus cette année une kermesse et une borne photo pour immortaliser ce moment festif. D'autres acteurs ont participé au bon déroulement de l'événement, notamment V-fit qui a offert un échauffement musculaire en musique.

On se donne rendez-vous en 2023 pour la 5^{ème} édition de cet événement estival.

CONCOURS DES MAISONS FLEURIES

Ce concours récompense, chaque année, les maisons et balcons de Baume



les Dames les plus diversifiés, colorés et fleuris. Pour participer, il suffit juste de s'impliquer dans l'embellissement de sa commune en décorant et verdissant son extérieur. Désormais, chaque année de nombreux citoyens sont primés. C'est le témoignage du soin que portent les Baumoïses à leur qualité de vie et leur environnement.

Courant août, le jury a arpenté les rues de la Ville. Il était composé de Camille LIARD en charge du dossier avec Jean-Claude ALAMPI, qui étaient accompagnés d'Annie GIRARDAT, de Maud BEAUQUIER, de Christian LANIER, et de Josiane DI MASCIO conseillers et anciens conseillers municipaux, ainsi que de Mme Chantal WERTHE membre du Conseil consultatif citoyen.

TRAVAUX URGENTS DE SÉCURISATION DE L'ÉGLISE SAINT-MARTIN



Depuis le 19 septembre, les travaux de l'église Saint-Martin ont débuté. La première phase d'une durée d'environ deux semaines consistait au nettoyage et rejointoiment des contreforts nord et sud. À l'occasion, cette phase a permis de relever des pierres à changer sur le côté sud et d'enchaîner les travaux du chœur, avec la dépose de la protection grillagée.

Depuis, le débit et la taille des pierres sont effectués en atelier, pour une durée d'environ quatre semaines.

La seconde phase d'intervention consistera alors à monter des échafaudages et à remplacer les pierres sur les couvertes de plusieurs contreforts. Cette phase prendra là encore environ deux semaines, courant novembre.

Ces travaux urgents sont le préalable à un projet de préservation de plus grande envergure qui verra le jour très bientôt et qui sera échelonné sur plusieurs années pour sauvegarder ce patrimoine remarquable.

**DOSSIER**

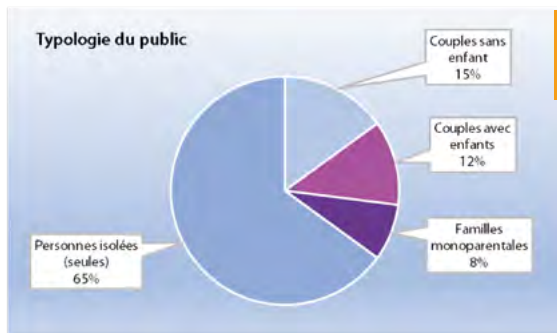
L'ACTION SOCIALE DANS VOTRE COMMUNE

LE CCAS (CENTRE COMMUNAL D'ACTION SOCIALE), EST UN ÉTABLISSEMENT PUBLIC PARTICULIER RATTACHÉ À LA COMMUNE ET PRÉSIDÉ PAR LE MAIRE DE LA COMMUNE. IL A POUR MISSION DE FAVORISER, DÉVELOPPER ET AMÉLIORER LA VIE QUOTIDIENNE DE LA POPULATION DANS SON ENSEMBLE.

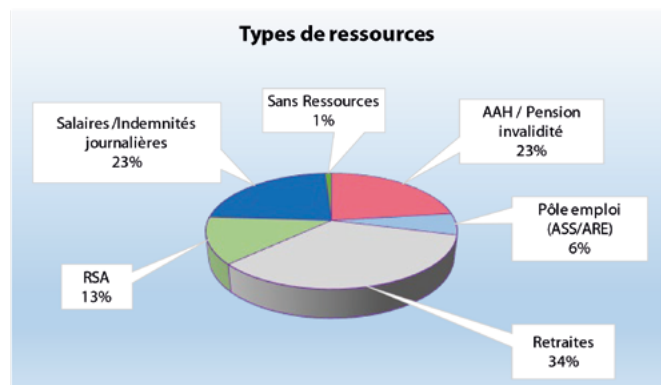
Le CCAS est le chef de file de l'action sociale, à l'échelle communale. Riche de cette proximité avec les administrés, il met en œuvre la politique sociale de la commune selon les dispositions prévues par la loi :

- L'aide sociale légale qui est sa seule attribution obligatoire ;
- L'aide sociale facultative et l'animation des activités sociales, pour lesquelles il dispose d'une grande liberté d'intervention et pour lesquelles il met en œuvre la politique sociale déterminée par les élus locaux.

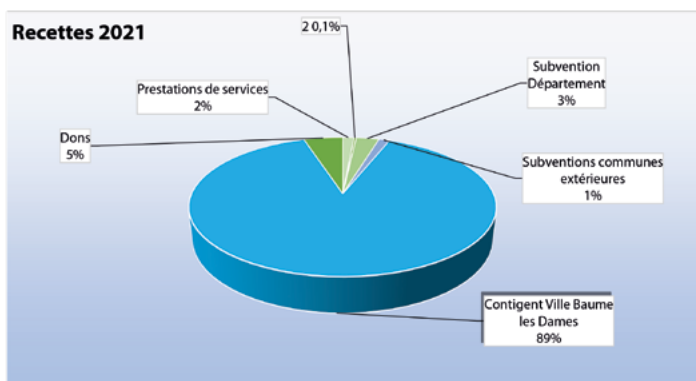
Le CCAS accueille des personnes isolées et soutient les familles dans les situations d'urgence. L'évaluation, l'accompagnement ou le traitement de la demande d'aide sont assurés par un travailleur social, en s'appuyant sur les dispositifs financiers du CCAS et des partenaires locaux. Le travail en partenariat / réseau est un point fort du fonctionnement du CCAS de Baume les Dames, centre bourg, entre deux grandes agglomérations, qui se doit d'entretenir des liens, pour une réactivité optimum dans le traitement des situations.



1058 usagers du CCAS ont été recensés en 2021.



Les sources de financement du CCAS :





AIDE SOCIALE LÉGALE, **LES MISSIONS OBLIGATOIRES D'UN CCAS**

DOMICILIATION

Le CCAS a l'obligation de domicilier – faire disposer d'une adresse postale - toute personne sans domicile stable ayant un lien avec la commune et qui souhaite faire valoir certains droits et prestations sociales. 20 personnes sont actuellement domiciliées en 2022.

LES DOSSIERS D'AIDE SOCIALE FAMILIALE

Les prestations d'Aide Sociale Légale sont des aides destinées à compenser certains déséquilibres financiers dus à la maladie, à la vieillesse ou au handicap des personnes qui ne peuvent être aidées par d'autres moyens. Le service action sociale est le relais de proximité des services du Département pour la constitution des dossiers de demande. L'instruction et les décisions sont rendues par la Présidente du Conseil Départemental. Ces prestations sont principalement liées à la prise en charge des frais d'hébergement en foyer ou maison de retraite, d'aide-ménagère, pour des personnes âgées ou handicapées.

AIDE SOCIALE **FACULTATIVE -** **LUTTE CONTRE** **L'EXCLUSION &** **ACCOMPAGNEMENT** **SOCIAL**

L'aide sociale facultative : Aide d'urgence – vie quotidienne

L'aide sociale facultative est un soutien ponctuel en espèces ou en nature, remboursable ou pas, proposé par le CCAS. Il intervient en complément des dispositifs légaux (allocations familiales, RSA, allocations...) et d'autres instances publiques ou privées, pour faire face à une situation difficile ou à un imprévu. Le CCAS dispose ainsi d'un fond social, à destination des foyers rencontrant des difficultés financières.

Ce dernier permet d'accompagner et de soutenir le ménage en attente de droit, en rupture de liquidité ou vivant un changement de situation lié à un accident de la vie, etc. Après une étude exhaustive de la situation, et la mobilisation des différents dispositifs existants (Département, Caisses de retraite, caisse d'assurance maladie...), une aide peut être attribuée sous la forme de Chèque Accompagnement Personnalisé pour l'alimentaire ou d'aide directe pour d'autres catégories d'intervention.

L'ACCÈS AUX DROITS

Aide administrative

La dématérialisation des démarches administratives engendre une réelle difficulté d'accès aux droits pour un large public. Il est essentiel « d'accompagner » afin de maintenir un accès effectif aux droits, aux soins, à l'éducation, à l'information, d'une partie importante de la population. Le dispositif « France Services », basé à la mairie de Baume les Dames, participe à l'inclusion numérique sur le territoire et complète l'aide proposée à la population.

Lutter contre la précarité énergétique

Plus qu'une question d'actualité, la précarité énergétique est un sujet qui mobilise l'action sociale. Des actions comme la caravane des énergies ou encore les opérations de repérages des foyers en difficultés en milieu rural ont permis d'aller au plus près de la population. Cette première étape de repérage a permis d'étendre l'action du SLIME « Service Local d'Intervention pour la Maîtrise de l'Energie » sur le territoire. C'est un outil non négligeable pour le service social, qui propose aux foyers des visites et des interventions à domicile afin de travailler sur les modes de consommation de l'énergie et les moyens pouvant être mis en œuvre pour sortir de la précarité énergétique.

L'accompagnement au logement

Le nombre des demandes de logement a particulièrement augmenté en 2021. Les causes sont diverses mais la question des charges énergétiques revient régulièrement. La municipalité souhaite renforcer le lien avec les bailleurs sociaux, non seulement pour être acteurs sur la question du peuplement, mais également être associée à la réflexion lors des réhabilitations et des programmes de construction à venir. La réhabilitation de la Résidence rue Barbier, nommée Résidence Intergénérationnelle Noëlle GLEIZE, est l'exemple type d'un projet, travaillé en commun entre le bailleur et la Ville, pour répondre à un besoin d'habitat adapté aux besoins de la population baumoise.

Agir pour la personne en situation de handicap

La souffrance psychique est une thématique qui se révèle prégnante mais qui reste difficile à accompagner. Le CCAS a été associé à la mise en œuvre de la Plateforme Territoriale en Santé Mentale du Doubs Central. Ainsi, le CCAS participe à la « Cellule de cas complexe » qui réunit différents professionnels autour de situations, dont l'objectif est de réfléchir ensemble à des moyens d'accompagnement. Un projet d'habitat inclusif est également à l'étude. Puis, le GEM « Groupe d'entraide mutuelle » de Baume les Dames, porté par l'Association Floréal, est aujourd'hui actif (cf article page 19) et ouvert aux personnes en recherche de lien social.





Accompagnement du public réfugié

Des familles bénéficiant d'une protection internationale sont présentes sur la commune depuis 2019. Suivie par l'association ADDSEA, l'intégration des familles sur le territoire baumois a été possible grâce au soutien des différents partenaires locaux. Le CCAS soutient ce programme et apporte dès qu'il est nécessaire son appui aux différentes actions en faveur de ce public. L'accès aux droits communs et l'accompagnement social ne suffisent pas pour un processus d'inclusion réussi. Dans cet esprit, l'action « Soli'duo » a été lancée. Un programme de parrainage par des baumois de familles réfugiées s'est organisé et a mobilisé de façon très positive parrains, marraines et filleuls.

Baume les Dames a participé au soutien du peuple ukrainien touché par la guerre depuis plusieurs mois. Les « déplacés d'Ukraine » accueillis par des associations et hébergés dans des familles sur le territoire ont pu bénéficier de l'aide alimentaire, du panier de l'amitié et des Restos du Cœur. Diverses associations locales se sont aussi mobilisées, telle que l'Unité locale de la Croix Rouge pour leur apporter une aide matérielle (vêtements, fournitures scolaires ...) et financière. Plus récemment, deux familles se sont installées sur la commune, bénéficiant de l'accompagnement renforcé de la Préfecture et de l'ADDSEA. Le CCAS reste positionné pour soutenir l'intégration à la vie locale pour ces mamans et leurs enfants.

HÉBERGEMENT D'URGENCE

Logement d'urgence

La commune dispose de 2 logements d'urgence. Incendie, accident, violence, expulsion, autant de situations nécessitant un accueil rapide et temporaire dans de bonnes conditions. Cet hébergement provisoire permet, avec l'aide de partenaires, d'entamer librement les procédures nécessaires à la protection des personnes concernées.

Abri de nuit

Un logement d'accueil de personnes sans domicile, est mis à disposition pour le Dispositif 115, intégré au SIAO (Service Intégré d'Accueil et d'Orientation), plateforme de régulation des hébergements d'urgence. L'équipe municipale s'organise pour assurer les permanences hebdomadaires, pour accueillir week-end compris, des personnes de passage sur la commune et leur assurer un accueil digne et rassurant.

Pour 2021 :
18 personnes accueillies pour un total de 75 nuitées
comptabilisées

AU PLUS PRÈS DE LA POPULATION, DE L'ALIMENTAIRE AU VÊTEMENT.

Le panier de l'amitié

« Le Panier de l'Amitié », centre de distribution alimentaire à libre choix, propose une aide toute l'année. Il accueille les habitants de l'ensemble du Doubs Central, qui compte les communautés de communes Doubs Baumoises, des 2 Vallées Vertes et Sancey-Belleherbe, soit 140 communes et plus de 39 000 habitants.

Cette structure a la volonté d'être un outil d'insertion ou de réinsertion sociale, voire économique. Aussi proche que possible d'un magasin de proximité d'alimentation générale, le centre propose aux usagers des produits variés pour assurer les besoins alimentaires du quotidien.

En partenariat avec l'unité locale Croix Rouge de Baume les Dames, et la banque alimentaire de Besançon, le Panier de l'Amitié assure une distribution alimentaire hebdomadaire. L'essentiel des stocks est fourni par la banque alimentaire de Besançon. Un complément est assuré par les grandes enseignes locales sous forme de dons et par l'achat des produits manquants par la Croix Rouge ou le CCAS.

Principe de fonctionnement

Une aide alimentaire est proposée avec une certaine liberté de choix. Le bénéficiaire doit s'acquitter d'une participation financière (montant forfaitaire de 2 €) et a la possibilité de construire son parcours d'insertion sociale et économique. La contribution financière et la liberté de choix, valeurs fondamentales pour cette structure d'aide alimentaire, participent au respect de la dignité des personnes. Un travailleur social est mis à disposition par le CCAS pour assurer l'administration générale de la structure ainsi que l'accompagnement social des bénéficiaires. Des temps conviviaux sont proposés aux bénéficiaires de même qu'une sortie estivale, culturelle et ludique, qui permet aux familles de s'évader le temps d'une journée.

BRADERIE SOLIDAIRE

Deux fois par an, une braderie solidaire met à disposition des foyers vêtements, chaussures, accessoires à des tarifs symboliques. Possible par la mobilisation d'un grand nombre de bénévoles, les braderies solidaires reversent les bénéfices au CCAS pour soutenir les actions menées auprès de la population.

Quelques chiffres pour 2021

Le « Panier de l'Amitié » compte en 2021, 122 familles qui se sont inscrites, soit 253 personnes, avec entrées et sorties permanentes tout au long de l'année.

Au vu du vaste territoire couvert, le service de transport à la demande « Tadou » du PETR du Doubs central, assure parfois le transport de personnes vers l'épicerie. Depuis la crise COVID, Tadou est resté mobilisé et des livraisons sont assurées pour les usagers éloignés non véhiculés, pour un tarif négocié.





L'ANIMATION POUR LES SENIORS

Noël des Anciens

Les fêtes de Noël sont synonymes de convivialité et de partage. Ce sont 950 personnes âgées de 70 ans et plus qui sont invitées aux festivités de Noël en 2021. Un repas dansant est proposé afin de se réunir et d'échanger. Au plus près de la population, les élus assurent l'accueil et le service en salle des convives. D'autre part, pour ceux qui ne souhaitent pas y participer un colis festif leur est livré à domicile par les élus et les bénévoles. Plus de 650 colis ont été distribués entre décembre 2021 et janvier 2022.

C@fés connectés (page de couverture)

Une troisième session a démarré en septembre, pour le grand plaisir des 12 participants. Cette action d'initiation à l'informatique sur tablette, propose aux seniors de découvrir ou d'améliorer leurs connaissances du numérique. 10 séances ont eu lieu l'an dernier avec un formateur, sur des tablettes Ardoiz (La Poste). La proposition d'apprentissage s'adapte parfaitement aux participants.

Dans une seconde partie composée également d'une dizaine de séances animées par un bénévole, le groupe a travaillé sur la réalisation d'un projet commun : la création d'un livret numérique sur le monument aux morts de la guerre 14-18 en 2020 et sur la vie sur le site des Pipes ROPP en 2021. Ils sont à découvrir sur le lien <https://releverledefi.fr/>

L'inclusion numérique est un sujet de société. La commune réfléchit à une formule d'initiation pour un public plus large que celui des seniors. En effet, les demandes d'inscription émanent d'un public plus large aujourd'hui. La lutte contre la fracture numérique pourrait inciter la commune à lancer d'autres opérations de ce type.





Le plan canicule

Le Plan National Canicule (PNC) a pour objectifs d'anticiper l'arrivée des vagues de chaleur et de définir les actions à mettre en œuvre pour prévenir et limiter les effets sanitaires de celles-ci. Il s'agit d'informer et de sensibiliser, en amont, les populations sur les conséquences sanitaires d'une canicule et sur les moyens de s'en protéger par le biais de communiqués individuels et collectifs. Le PNC prévoit une veille saisonnière étendue du 1er juin au 15 septembre.

Le service action sociale tient un registre nominatif confidentiel des personnes recensées, fragiles et /ou isolées qui est une base pour le plan de sauvegarde de la commune également.

Le registre constitué lors de la crise sanitaire est devenu le support pour le PNC.

Des visites ou appels téléphoniques sont réalisés auprès des personnes qui en font la demande (ou demande de proches). Les fortes chaleurs de 2022 ont mobilisé 3 élués et 1 emploi saisonnier, et plus de 60 appels ont été réalisés. La veille saisonnière « Grand Froid » se calque sur les mêmes dispositions que le PNC, en période hivernale.

Crise COVID

La crise Covid et le premier confinement ont bouleversé les administrés ainsi que les services publics. Le service action sociale s'est organisé dans l'urgence pour répondre aux sollicitations : inquiétudes, stress, besoins matériels et alimentaire. Un registre a été constitué recensant les différentes problématiques évoquées. Une équipe d'élus et de bénévoles s'est organisée pour accompagner les usagers durant cette période difficile.

Ainsi, avec les enseignes locales des livraisons de courses, des repas à domicile, des interventions techniques ou encore le portage de livres ou médicaments... se sont mis en place. Des appels tous les deux jours aux personnes les plus vulnérables ont apaisé les angoisses. Puis, l'organisation de la vaccination des seniors a complété les actions mise en œuvre pendant cette période inédite.

FRANCE SERVICES, QU'EST-CE QUE C'EST ?

LA MISE EN PLACE DU RÉSEAU FRANCE SERVICES FAIT ÉCHO AUX VOLONTÉS DU GOUVERNEMENT DE RAPPROCHER LE SERVICE PUBLIC DES USAGERS. PILOTÉ PAR LE MINISTÈRE DE LA COHÉSION DES TERRITOIRES ET DES RELATIONS AVEC LES COLLECTIVITÉS TERRITORIALES VIA L'AGENCE NATIONALE DE LA COHÉSION DES TERRITOIRES (ANCT), LE RÉSEAU DES STRUCTURES LABELLISÉES « FRANCE SERVICES » SE COMPOSE DE 2 379 GUICHETS UNIQUES DE PROXIMITÉ.



Santé, famille, retraite, droit, logement, impôt, recherche d'emploi, accompagnement au numérique, ... l'objectif est de proposer une offre élargie de services au public, au plus près des territoires, en particulier dans les zones rurales et les quartiers prioritaires de la politique de la ville.

Ce service mis en place par la commune est un guichet unique qui vous permet, dans un seul et même lieu d'avoir un accompagnement dans vos démarches administratives ou de rencontrer des services ou des partenaires de l'Etat. Autour de la compétence de Myriam BERNICOT, animatrice France services, et des collègues qui l'accompagnent, c'est un réseau qui s'anime et s'organise au bénéfice des usagers.

À Baume les Dames, des permanences sont par exemple assurées en mairie par :

- La Direction générale des finances publiques (impôts)
- Le ministère de la Justice (conciliateur de justice, recrutement armée...)
- Pôle emploi
- La Caisse nationale des allocations

familiales

- L'assurance retraite
- La Marelle (médiation familiale)
- Le CIDFF (droit des femmes et de la famille)
- La Maison de l'Habitat

En parallèle, les agents France services sont formés pour apporter des réponses adaptées à chaque situation individuelle.

- une information de premier niveau (réponses aux questions), une aide à la préparation des documents à fournir dans le cadre d'une démarche en ligne pour : le renouvellement des titres d'identité (pré-demande en ligne), de la carte grise ou encore la déclaration de revenus et la gestion du prélèvement à la source, etc.
- un accompagnement au numérique pour en favoriser l'apprentissage et en développer les usages (création d'une adresse e-mail, impression ou scan de pièces nécessaires à la constitution de dossiers administratifs...)
- une aide aux démarches en ligne (navigation sur les sites des opérateurs, simulation

d'allocations, demande de documents en ligne...)

- mise à disposition d'un espace numérique en libre accès pour gérer vos démarches administratives.

Exemples de situations accompagnées par France Services Baume les Dames :

- je déclare mes revenus
- j'établis mon permis de conduire ou ma carte d'identité, j'immatricule mon véhicule
- je demande une aide (allocation logement, RSA)
- je cherche un emploi, je m'actualise
- je souhaite créer mon compte AMELI
- je prépare ma retraite



CONTACT
France Services Baume les Dames
Téléphone 03 81 84 72 45
franceservices@baumelesdames.org



LE GROUPE D'ENTRAIDE MUTUELLE (GEM) A BAUME LES DAMES POUR PLUS DE SOLIDARITE

**LE GROUPE D'ENTRAIDE
MUTUELLE (GEM) Ô JARDIN
DE FLORÉAL ET FLORÉAL,
L'ASSOCIATION QUI LE
PARRAINE, ONT MIS EN
ŒUVRE UNE ACTION VISANT
À CRÉER UN GEM MULTISITES.**

Ce Groupe d'Entraide Mutuelle en est à la troisième et dernière phase de son déploiement. La première phase fut l'ouverture d'un accueil à Valdahon en septembre 2018, la seconde phase s'est déroulée à compter de décembre 2019 avec l'ouverture d'un accueil à Baume les Dames. La troisième et dernière phase a débuté le 18 mai 2021 avec l'ouverture d'un accueil pour jeunes adultes (18-25 ans) à Besançon.

Le GEM se définit comme un espace convivial accessible où des personnes se retrouvent. Elles mettent en œuvre un même projet de solidarité et d'entraide mutuelle, visant à lutter contre l'isolement. Ce GEM va devenir à moyen terme

une association loi 1901 dont l'objectif exclusif est de favoriser des temps d'échanges, d'activités et de rencontres susceptibles de créer du lien et de l'entraide entre les adhérents.

Sa visée est bien le développement personnel, la création de liens conviviaux entre les participants et la communauté environnante. Il accueille des personnes qu'une altération de santé met en difficulté d'insertion sociale, qu'elles se considèrent ou non en situation de handicap, qu'elles aient ou non choisi de faire reconnaître leur handicap.

En ce sens, la participation est une libre adhésion pour les personnes ayant une autonomie physique et psychique suffisante pour participer au GEM. Les objectifs visés sont tout aussi bien de proposer des activités comme supports, favorisant l'expression et la créativité de chacun, que de rompre l'isolement des personnes en essayant de restaurer et de maintenir les lieux sociaux, de redonner confiance en soi et apporter aux aidants familiaux un soutien indispensable. Delphine MESNIER en est la responsable.



Baume les Dames :
ouverture chaque lundi de
14h à 16h30, dans les locaux
des Restos du Cœur, 8B rue
Bassenne.
Tél. 03 81 65 29 27.
Mail : fabienne.zamanski.
chapolis@assofloreal.fr

Aménagement

TRACER SA ROUTE À VÉLO

LE RÉSEAU POINTS-NŒUDS VÉLO EST UN MAILLAGE DE TOUS LES CHEMINS PRATICABLES À VÉLO, SUR UNE ZONE TEST QUI S'ÉTEND DE BAUME LES DAMES AU SECTEUR DE ROUGEMONT.



Mis en place par le Comité Départemental du Tourisme et le Département, ce système de fléchage d'itinéraires cyclables est aussi simple qu'ingénieux. C'est une formule à la carte en quelque sorte. Vous vous procurez la carte du réseau auprès de l'Office de Tourisme, vous organisez votre parcours, en choisissant le kilométrage en fonction de vos capacités, de votre motivation et de la météo, vous notez les numéros des points-nœuds sur une fiche que vous attachez au guidon de votre vélo, et c'est parti ! Vous pouvez modifier votre chemin à tout moment et circuler dans les deux sens.

En parallèle, Baume les Dames sera doté très prochainement d'un « top départ » situé rue du Moulin Vermoret, non loin de la passerelle. Différents équipements seront mis à la disposition des cyclistes : abri-vélo, outils d'autoréparation, parking sécurisé... Point de départ pour le parcours points-nœuds, ce dispositif permettra également aux usagers de l'euro-vélo 6 de faire une pause dans notre ville.

Plus d'informations à l'Office de Tourisme ou sur le site « Doubs.travel ».

TRAVAUX D'AMÉNAGEMENT D'UNE LIAISON DOUCE ET SÉCURISATION DE LA RUE DU PARC

CES TRAVAUX VONT AVOIR LIEU SUR LES MOIS D'OCTOBRE ET DE NOVEMBRE.

Pour répondre à la demande des administrés et dans la continuité des travaux déjà réalisés, diverses

améliorations sont prévues sur la rue du parc, cet automne. Axe important entre le quartier de Champvans et celui de la Prairie, il était nécessaire d'aménager ses abords pour une sécurisation de la voirie et des cheminements piétons. En l'occurrence, il sera créé un espace pour les piétons avec des trottoirs pour rejoindre le centre-ville depuis le quartier de Bois Carré, ou encore des pistes cyclables pour favoriser la circulation des cyclistes toujours plus nombreux.



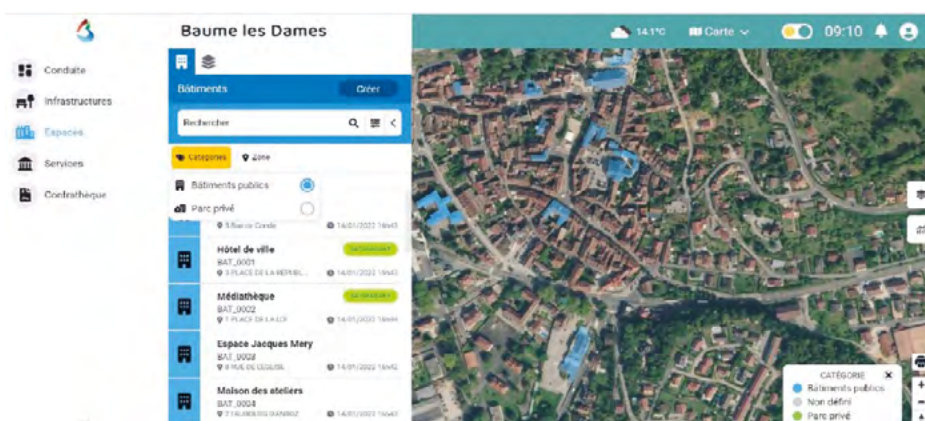
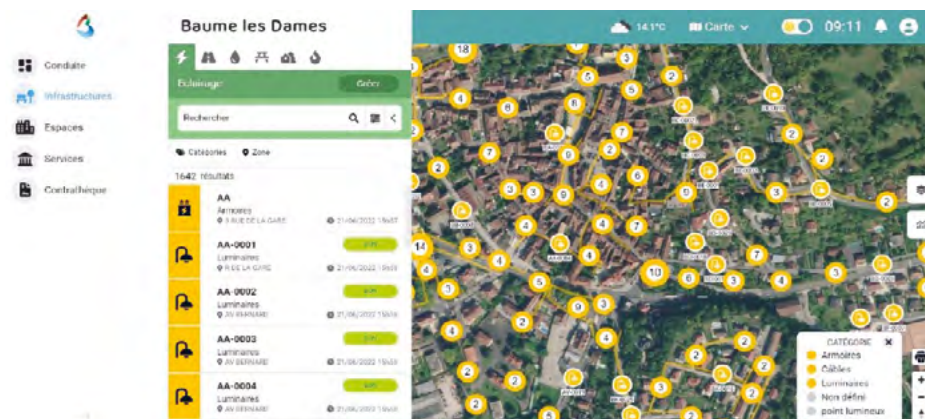
Ce projet s'inscrit pleinement dans l'amélioration de l'accessibilité des usagers. Pour le bon déroulement des travaux, une circulation alternée sera mise en place pour les usagers.



Service public

HYVILO, UN OUTIL INNOVANT

DEPUIS 2 ANS, LA STARTUP BISONTINE HYVILO (HYPERVISEUR DE LA VIE LOCALE) DÉVELOPPE EN COLLABORATION AVEC LA VILLE DE BAUME LES DAMES UN OUTIL INFORMATIQUE INNOVANT, UNE PLATEFORME DE GESTION AUGMENTÉE. CONCRÈTEMENT, IL S'AGIT DE REGROUPER ET D'AGRÉGER DANS UN SEUL OUTIL, DES INFORMATIONS ISSUES DE LOGICIELS DÉDIÉS (URBANISME, COMPTABILITÉ, BASES DE DONNÉES) ET DE DONNÉES SAISIÉS EN LIGNE.



Accessible depuis un ordinateur, une tablette ou un smartphone, ces données seront à disposition des agents de la collectivité et des élus dans un environnement sécurisé en conformité avec le Règlement Général sur la Protection des Données (RGPD). C'est une base d'informations considérable qui va regrouper des données aussi différentes que le cadastre, le PPRI (Plan de Prévention des Risques inondations), les propriétés de la Commune, le recensement des arbres d'ornement, les points d'éclairage publics, les réseaux d'eau, d'assainissement, les demandes de travaux sur le domaine public, le suivi des demandes d'intervention des services techniques, les plannings d'utilisation des installations sportives et associatives en temps réel, le suivi en temps réel des consommations de gaz et d'électricité, etc.

Toutes ces informations sont géolocalisées et visualisables directement sur le plan de la commune. Un exemple, l'éclairage public, c'est plus de 1 200 points lumineux avec une vingtaine d'informations différentes pour chaque point (type de lampe, hauteur de mat, raccordement, matériel...). C'est également le moyen de mettre en place des procédures et des rappels automatiques entre les différents services de la collectivité ou d'informer automatiquement les administrés du suivi de leur demande.

Une mise à disposition du grand public de certaines informations et formalités sera possible prochainement : réservations de salle de sport, de matériel, visualisation des travaux sur la voie publique, documents d'urbanisme (PLU, PPRI).

Cet outil interactif a des possibilités de développement énormes et les usages envisagés vont révolutionner nos manières de communiquer et d'interagir tous ensemble. Tout cela au bénéfice des habitants et au service d'une meilleure gestion de la Ville.





Sport

PRATIQUER À BAUME LES DAMES

**TANT ATTENDU, LE FORUM ANNUEL
DES ASSOCIATIONS S'EST DÉROULÉ
DANS DE PARFAITES CONDITIONS
CE SAMEDI 3 SEPTEMBRE 2022.**

La plupart des associations baumoises, sportives et culturelles ont répondu favorablement à l'invitation. On comptait plus de soixante clubs sur les deux sites des gymnases de l'Europe et Bernard LAROCHE, bien présents afin de tenir leur stand mis à disposition par les services de la ville. Des démonstrations, voire découverte et sensibilisation à la pratique de différentes activités se sont produites dans les deux gymnases et en extérieur.



Le Comité Départemental Olympique et Sportif du Doubs avait mis en place un parcours de 2024 mètres, faisant référence aux Jeux Olympiques de 2024 à Paris. Il était parsemé de nombreux ateliers sportifs simples : jeux d'adresse, de coordination, d'équilibre, de précision, d'endurance, un vrai parcours athlétique et sportif que de nombreux jeunes courageux ont parcouru avec intérêt et satisfaction.

Les dirigeants et les bénévoles des clubs se sont investis comme les années précédentes afin d'offrir aux visiteurs jeunes et moins jeunes le meilleur de leur association. Tout était mis en place afin que les visiteurs puissent choisir au mieux leur future activité, ou bien confirmer leur activité sportive, culturelle ou artistique habituelle.

Les visiteurs sont venus en grand nombre, souvent en famille, voir, se renseigner, s'inscrire à un club, pratiquer, ou simplement en curieux ; une vraie fourmière à tous les égards à la plus grande satisfaction des élus municipaux présents. Ce fidèle public n'était pas seulement baumois, en effet 45% des effectifs des associations locales émanent de personnes habitant hors de la commune de Baume les Dames.

Nous souhaitons à tous ces participants, visiteurs et exposants une excellente saison 2022-2023. On vous donne rendez-vous au prochain Forum en septembre 2023.



Sport

LES TROPHÉES DES SPORTS 2022

LES TROPHÉES DES SPORTS DE LA VILLE DE BAUME LES DAMES ONT PU DE NOUVEAU ÊTRE ORGANISÉS LORS DU FORUM DES ASSOCIATIONS CE SAMEDI 3 SEPTEMBRE. CELA FAISAIT DEUX ANS QUE CES TROPHÉES N'AVAIENT PAS PU SE DÉROULER EN RAISON DES CONDITIONS SANITAIRES.

Ces Trophées récompensent les sportifs et sportives méritants, licenciés dans un club baumois, ayant accomplis durant la saison sportive précédente une ou plusieurs belles performances de haut niveau.

Nous comptons cette année 2022 de belles performances que ce soit au niveau régional, national et même international : filles et garçons, hommes et femmes ; un très beau cru 2022 qui honore, en plus du sportif performant, la commune de Baume les Dames dans son ensemble, le club d'origine, les professeurs ou entraîneurs de ces sportifs récompensés ainsi que leurs dirigeants.

Les sportifs récompensés : Victoire LAURENT championne régionale de Bourgogne Franche-Comté en lutte, Téo BARDEY et Noéhlia COSANO participants au championnat de BMX, Baptiste SCALABRINO champion du monde de tétradécathlon, Antonin TAILLARD et Marius MARCHAIS 1^{er} et 2^{ème} de la Coupe de Franche-



Comté avec l'USB Montagne, Lilou RABINOVITCH Championne de France d'équitation, Stéphanie ROSSETTO 3^{ème} championne de France vétérans au judo, l'équipe de foot U18 garçons finaliste de la coupe de district Doubs Territoire de Belfort, UBB U12 et UBB U16 champions de la ligue Bourgogne Franche-Comté et champions régionaux 1 de rugby, et Kristina ARTYUSHINA vice-championne en mixte série cadette de badminton.

Roland OPIZZI président de l'USB tennis de Table et Christian BASSENNE président de sports loisirs santé ont reçu une récompense méritée avec respectivement 25 et 35 ans au sein de leur association.

Sincères félicitations à tous ces sportifs et sportives qui portent très haut et souvent très loin les couleurs de la Ville de Baume les Dames.



Culture

BEAU DÉPART POUR LA SAISON CULTURELLE

GARDONS LE RYTHME ! APRÈS UN FESTIVAL ESTIVAL KOBÔLD RÉUSSI ET UN LANCEMENT DE SAISON MÉMORABLE AVEC LE CONCERT DE LILIAN RENAUD À GUICHETS FERMÉS, LA SAISON CULTURELLE BAUMOISE VOUS OFFRE UNE NOUVELLE ÉDITION 2022/2023 TOUT AUSSI DYNAMIQUE.



Concerts, théâtre, expositions, conférences, ateliers... chaque mois qui s'annonce vous apportera de quoi satisfaire votre besoin de culture, de rencontres et d'échanges, de rires et d'émotions. Cette programmation variée concoctée par la Ville avec l'aide de ses précieux partenaires devrait vous permettre de trouver les spectacles et animations qui vous feront vibrer.



Avec les artistes, les intermittents du spectacle, les associations, les acteurs du monde culturel, nous vous invitons à ce tout nouveau voyage pour des rendez-vous surprenants, revigorants, enthousiasmants.

Vendredi 7 octobre

Méli Mélo saison 1
Concert
20h30 à l'Abbaye

Vendredi 14 octobre

Trenet à nouveau
Concert
20h30 à l'église Saint-Martin

Mardi 22 novembre

Comme il vous plaira [Fragments]
Théâtre
20h30 au Centre d'Affaires et de Rencontres

Dimanche 29 janvier

Courgette
Théâtre
17h au Centre d'Affaires et de Rencontres

Dimanche 19 février

Mots pour mômes
Concert jeune public
17h au Centre d'Affaires et de Rencontres

Dimanche 2 avril

Prudence Pasteur
Théâtre
17h au Centre d'Affaires et de Rencontres

Dimanche 7 mai

Grosse !
Théâtre
17h au Centre d'Affaires et de Rencontres

Dimanche 4 juin

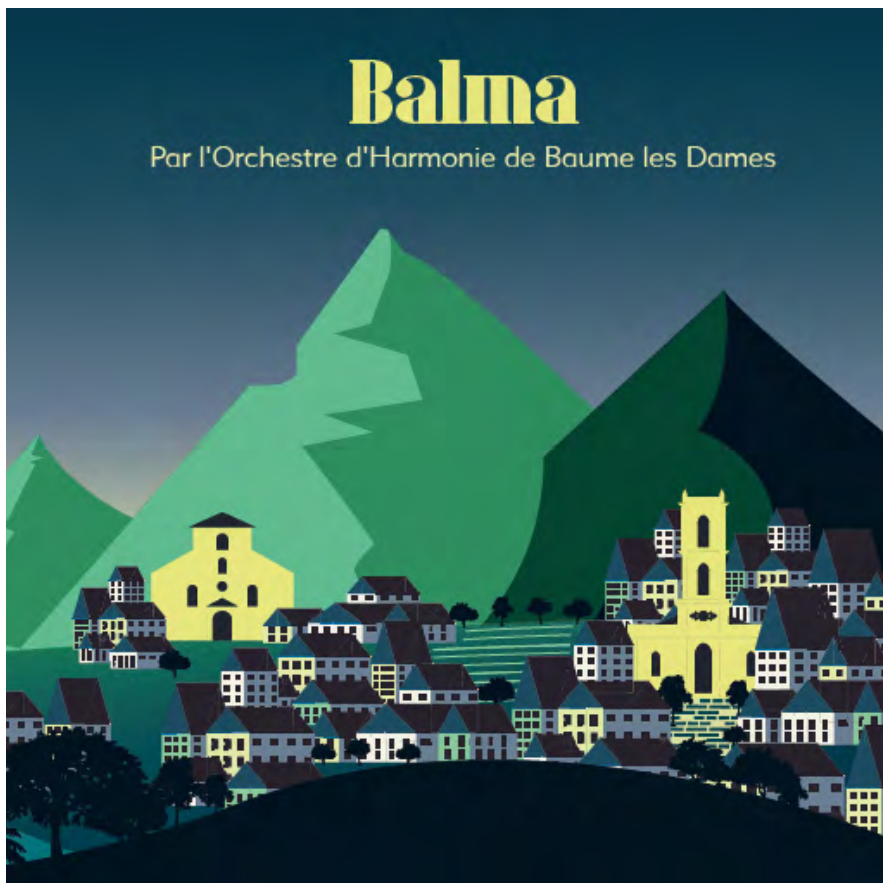
Orchestre universitaire de Bourgogne Franche-Comté
Concert
17h site des pipes Ropp



Association

BALMA : UN HYMNE OFFICIEL POUR BAUME LES DAMES

BAUME LES DAMES, PETITE CITÉ DE CARACTÈRE FIÈRE DE SON IDENTITÉ ET DE SES VALEURS INNOVE EN ADOPTANT UN HYMNE OFFICIEL POUR LA REPRÉSENTER ET LA FAIRE RAYONNER PLUS ENCORE. SON NOM « BALMA », FAIT RÉSONNER LES RACINES CELTIQUES D'OÙ LA COMMUNE PUISE SON NOM.



Michaël FAIVRE, compositeur de « Balma », s'est plongé dans la contemplation de Baume les Dames afin de créer une composition qui reflète toutes ses caractéristiques. Un hommage qu'il acheva en 2019, sous forme d'une pièce de 10 minutes, pour orchestre d'harmonie. C'est finalement en novembre 2021 que son œuvre se concrétise avec l'enregistrement de la pièce, jouée par l'Orchestre d'harmonie municipale de Baume les Dames dont il est le directeur. Une façon aussi pour la doyenne des associations baumoises, forte de ses 60 musiciens, de remercier la commune qui la soutient depuis presque 160 ans.

Cette pièce musicale vous fera tout d'abord cheminer dans le cœur historique de la ville à travers son patrimoine riche et étonnant ; la

première partie, majestueuse et mélodique laissera place à un solo de trombone.

La ville, ludique et sportive est décrite ensuite par un mouvement pop et dynamique où part belle est donnée aux cuivres et percussions, à l'image de l'animation qui règne aux abords de la place Jean Ferrat et des bords du Doubs : les jeux d'enfants, le skate parc ou encore le circuit BMX !

La pièce se termine par une vue d'ensemble de la commune depuis les collines vertes qui l'entourent... C'est un thème lent et romantique joué par les clarinettes puis repris en tutti par l'ensemble de l'orchestre qui fait battre le cœur de la cité...

L'ENREGISTREMENT PROFESSIONNEL DE LA COMPOSITION, EFFECTUÉ LE 20 NOVEMBRE 2021 A PERMIS LA RÉALISATION D'UN CD QUI EST DISPONIBLE À LA VENTE AUPRÈS DE L'OFFICE DE TOURISME AU TARIF DE 5€.

ÉCOUTER ICI :





Association

L'HARMONIE MUNICIPALE A 160 ANS !



NÉ EN 1861, L'ORCHESTRE D'HARMONIE MUNICIPALE, S'ILLUSTRE FIÈREMENT COMME LA DOYENNE DES ASSOCIATIONS DE LA VILLE DE BAUME LES DAMES. PRÉSIDIÉE PAR JEAN-MARC SOREL DEPUIS 2004, ELLE A CÉLÉBRÉ LE 21 MAI SES 160 ANS.

Plus de 60 musiciens se sont accordés pour faire résonner la musique avec force au cours du concert « Tout ça pour ça », conduit par Michaël FAIVRE, directeur de l'Harmonie et compositeur.

Des années rythmées par une entente et une enrichissante collaboration avec la municipalité pour qui l'Harmonie municipale représente une vraie richesse. A l'image de la ville, par sa diversité, son parcours et ses

générations, l'Harmonie poursuit son objectif : faire vivre la musique et la rendre accessible à tous.

Longue vie à notre Harmonie !

**PROCHAIN CONCERT DE L'HARMONIE :
CONCERT DE LA SAINTE CÉCILE
DIMANCHE 20 NOVEMBRE 16H00**

Centre d'Affaires et de Rencontres
2e partie : Orchestre d'Harmonie municipale de Vesoul
Tarifs : 5€ / Gratuit pour les moins de 16 ans



Engagement



LE CONSEIL CONSULTATIF CITOYEN

LE CONSEIL CONSULTATIF CITOYEN S'EST RÉUNI AU RYTHME D'UNE RENCONTRE MENSUELLE DEPUIS LE MOIS DE FÉVRIER 2022.

Composée de 21 membres et encadrée par deux conseillers municipaux, Soazig BONFILS et Frédéric SERGENT, cette instance a pour vocation de traiter des sujets différents de ceux à l'ordre du jour des conseils municipaux.

Les premières rencontres ont tout d'abord permis de définir son rôle et ses missions. Ce sont les membres, accompagnés par un animateur, qui ont traité de son fonctionnement et des perspectives envisagées. Ils ont également soulevé les problématiques qu'ils souhaitent évoquer et sur lesquelles ils prévoient de travailler.

Lors des réunions suivantes, le conseil consultatif a commencé à travailler en sous-groupes pour proposer plusieurs axes de travail.

Les thématiques retenues sont les suivantes :

- l'environnement,
- la communication,
- l'attractivité.

Concernant l'environnement, le conseil consultatif travaille sur l'aménagement et la gestion de la zone de loisirs et de la place Jean Ferrat. Différentes idées ont émergé comme la plantation d'un verger, la plantation d'arbres sur les zones les moins ombragées, l'installation de nichoirs et de ruches, la réouverture de la mare existante, etc.

Sur l'aspect attractivité, le conseil consultatif souhaite initier des événements citoyens vecteurs de convivialité et de cohésion afin que les Baumoisiens aient encore plus de lieux d'échange et de rencontre. Parmi les événements envisagés nous trouvons un nettoyage des berges du Doubs ou de la zone de loisirs, un pique-nique/

barbecue géant, des randonnées et/ou des balades collectives, etc.

Enfin, pour l'aspect communication, le sous-groupe a travaillé sur l'accessibilité de la ville et de ses moments forts.

Toutes ces idées émanent de membres du conseil et répondent à des problématiques qu'ils rencontrent en tant que citoyens.

Les membres du conseil consultatif sont invités à participer, s'ils le souhaitent, aux différentes commissions ou encore à des réunions préparatoires aux grands événements (KoBôLD festival par exemple). Les membres volontaires ont également été associés au jury du concours des maisons fleuries et aux Trophées des sports.



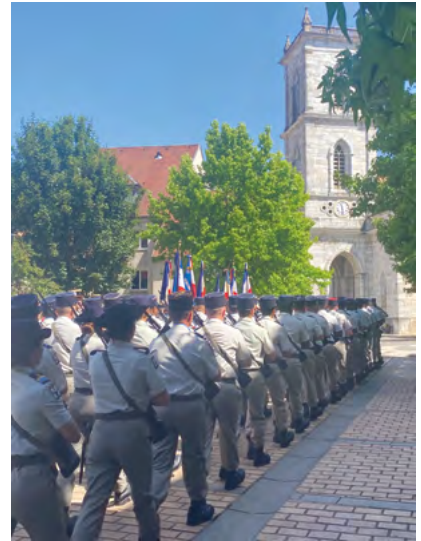
Engagement

PASSATION DE COMMANDEMENT

LE 23 JUIN DERNIER, DANS LE CADRE DU PARTENARIAT QUI NOUS LIE AVEC ELLE, LA 7^{ÈME} COMPAGNIE DE COMMANDEMENT ET DE TRANSMISSION DE BESANÇON A CHOISI LA COMMUNE POUR ORGANISER SA PASSATION DE COMMANDEMENT.

Le capitaine LUC, après deux années à la tête du Régiment, a transmis le fanion au Capitaine JULIEN. Cette cérémonie solennelle et empreinte d'émotion a été suivie par les autorités civiles et militaires et par la population venue en nombre.

Ce jumelage participe au développement de l'esprit civique, du devoir de mémoire et au maintien du lien entre Armée et Nation.



JOURNÉE NATIONALE DES SAPEURS-POMPIERS

A LA DEMANDE DU SDIS 25 (SERVICE DÉPARTEMENTAL D'INCENDIE ET DE SECOURS DU DOUBS) LA VILLE A EU L'HONNEUR ET LE PLAISIR D'ACCUEILLIR LA « JOURNÉE NATIONALE DES SAPEURS-POMPIERS », LE 25 JUIN DERNIER.

Cette cérémonie rend hommage aux sapeurs-pompiers civils et militaires, professionnels ou volontaires qui assurent au quotidien la sécurité de nos concitoyens, parfois au péril de leur vie.

Après l'Assemblée générale qui s'est déroulée dans l'Abbaye, en présence de Monsieur le Préfet, du Député de notre circonscription, de la Présidente du Département, de nombreux élus du territoire, des décorations ont été remises à des sapeurs-pompiers et à des membres du service Spéleo-



secours du Doubs, après le passage en revue des troupes par les autorités.

Un honneur aux Sapeurs-pompiers de France décédés en service commandé a clôturé cette cérémonie.

Autour du Maire et des élus municipaux, une population émue et recueillie assistait à cet événement.



Engagement

MISS FRANCHE-COMTÉ EST BAUMOISE

CE DIMANCHE 11 SEPTEMBRE, MARION NAVARRO A ÉTÉ ÉLUE MISS FRANCHE-COMTÉ DEVANT UN PUBLIC DE SUPPORTERS NOMBREUX AYANT FAIT LE DÉPLACEMENT À PONTARLIER POUR CETTE OCCASION.

Marion nous a fait l'honneur de nous réserver un peu de son temps pour une interview.

Marion est issue d'une famille dont les parents sont bien connus des baumoises puisqu'ils sont tous deux entrepreneurs dans la commune. Natacha, sa maman, dirige l'entreprise Avenir Vérandas et Patrick, son papa, est responsable de l'agence Doras.

Ce sont ses deux premiers supporters, mais pas les seuls : son frère Maxime et le reste de la famille la soutiennent à 100 % dans cette aventure.

Marion effectue sa scolarité dans les établissements de la commune et fréquente diverses associations sportives dans sa jeunesse, notamment le club de handball et l'USB Danse. Elle pratiquera d'ailleurs cette dernière à haut niveau en intégrant la section « lycée d'accueil de l'excellence sportive » au lycée Jules Haag à Besançon. Aujourd'hui, la jeune femme suit des études supérieures à Paris dans le domaine de la mode.

Depuis toute petite, elle est fascinée par le monde des Miss. Elle ne manque d'ailleurs jamais une élection et a vu toutes les finales régionales depuis des années.

Le 25 mai, Marion commence à toucher son rêve du bout des doigts en étant élue Miss Doubs lors de la Foire Comtoise. Le 11 septembre le rêve continue et elle est sacrée Miss Franche-Comté à Pontarlier devant un public conquis. Ses nombreux soutiens se retrouvent ensuite pour fêter la victoire à l'Abbaye, mise à disposition par la Ville à cette occasion.

Rencontres sportives, préparation pour l'élection nationale, invitations diverses... Depuis son sacre, c'est le comité qui gère son agenda déjà bien rempli.



Elle s'envolera bientôt pour la Guadeloupe avec les autres candidates au titre de Miss France pour préparer la grande finale retransmise en direct le 17 décembre prochain depuis Châteauroux.

Marion commence à se faire reconnaître dans la rue. « Les gens sont très bienveillants à mon égard et m'adressent leur soutien ». Quand nous lui demandons si elle a un message à passer aux Baumoises, elle nous répond « je les remercie de tout cœur pour leur soutien et compte sur leur vote le 17 décembre ! ».

LE VOTE DU PUBLIC REPRÉSENTE 50% DES POINTS OBTENUS PAR UNE CANDIDATE, LES 50% RESTANTS SONT ATTRIBUÉS PAR LE JURY. NOTRE RÉGION N'ÉTANT PAS LA PLUS PEUPLÉE, CHAQUE VOIX COMPTERA POUR SOUTENIR NOTRE CHARMANTE BAUMOISE.



Entreprendre à Baume

BERSOT IMMOBILIER



CRÉÉ EN 1986, LE GROUPE BERSOT IMMOBILIER QUI COMPTE 19 AGENCES (EN BOURGOGNE FRANCHE-COMTÉ ET EN HAUTE-SAVOIE), A OUVERT EN MAI 2021 SA 16^{ÈME} AGENCE À BAUME LES DAMES AFIN DE RÉPONDRE À LA DEMANDE CROISSANTE ENTRE SES AGENCES DE BESANÇON ET DE MONTBÉLIARD.

Idéalement placée au bord de la route départementale 683, l'agence immobilière dispose d'une bonne visibilité, atout indéniable pour proposer des biens. 1^{er} Groupe familial et régional, ses agences immobilières de proximité ont une très bonne connaissance du marché immobilier local. La relation client est la priorité de des 80 collaborateurs, car ils accompagnent leurs clients durant des étapes importantes de leur vie.

Dans notre commune ce sont Sandrine, Fabrice, Corinne et Manuela qui sont à votre service pour vous conseiller et vous accompagner dans tous vos projets immobiliers. Ils vous feront profiter de leur écoute, de leurs conseils avisés et de leur expertise.

Pour Fabrice « Être proche de vous, et à votre écoute, afin de mieux vous conseiller : c'est notre savoir-faire depuis plus de 30 ans ». Ces

principes fondateurs et valeurs qui font la réputation de leurs agences s'appuient sur une dimension familiale et humaine que l'on retrouve dans leurs rapports au quotidien avec leurs clients. Cette agence de proximité vous propose une palette complète des métiers de l'immobilier : estimation, achat, vente, location, gestion locative, location saisonnière, syndic et commerces.

CONTACT

Bersot Immobilier
17 Faubourg d'Anroz,
Baume les Dames
www.bersot.net
Facebook : Bersot Immobilier
Baume les Dames
03 81 84 58 13



Entreprendre à Baume

DACXIMMO.COM

DEPUIS PLUS DE 2 ANS, L'AGENCE IMMOBILIÈRE DACXIMMO.COM A SA VITRINE AU 18 RUE FÉLIX BOUGEOT AU CENTRE DE BAUME LES DAMES. CET EMPLACEMENT A ÉTÉ CHOISI DANS LES PERSPECTIVES DU PROJET DE REVITALISATION DU CENTRE-VILLE PORTÉ PAR LES INSTANCES RÉGIONALES ET MUNICIPALES.

Cette agence est au départ une aventure familiale dénommée agence Brigodiot Immobilier dans la fin des années 90 et implantée en Bourgogne à Montbard. Elle évolue et devient dacximmo.com et se structure en réseau national entre autres sur les villes de Bordeaux, Lyon, Montbard et maintenant Baume les Dames.

Jean-Michel BLANCHON est le mandataire immobilier de cette société depuis 10 ans sur le secteur du Doubs Central. Ce Baumois connu et reconnu, ayant exercé plusieurs activités

durant plus de 40 ans sur le secteur, a une perception parfaite de la ville et de ses environs.

Cet avantage lui permet de créer un réel contact, d'instaurer une relation de confiance afin d'accompagner les vendeurs et acquéreurs de biens dans les meilleures conditions. En toute sérénité.

Son engagement professionnel porte sur les services suivants : estimation gratuite du bien, conseils sur l'intervention des contrôles énergétiques (DPE) et assainissement, prise de mandat, parution des biens sur leurs différents sites, gestion et planification des visites, montage et dépôt de dossier chez le notaire et présence à vos cotés lors de la signature du compromis et de l'acte de vente. Jean-Michel BLANCHON, une expérience, une valeur sûre.



CONTACT
Dacximmo.com
18 rue Félix Bougeot,
Baume les Dames
06 24 05 35 77
jm.blanchon@dacximmo.com

Entreprendre à Baume

LOÏS **IMMOBILIER**



TRISTAN GLASSON ET ELODIE DAVAL, QUI CHEMINENT ENSEMBLE DANS LA VIE PRIVÉE COMME PROFESSIONNELLE, ONT DÉCIDÉ DE METTRE EN COMMUN LEURS COMPÉTENCES EN FINANCES ET IMMOBILIER POUR CRÉER LEUR PROPRE AGENCE IMMOBILIÈRE « LOÏS IMMOBILIER ».

Ce nom n'est pas choisi au hasard puisque c'est celui porté par leur fille Loïs. Les deux co-gérants ont fait le choix de l'indépendance en obtenant les qualifications nécessaires à la délivrance de la carte T (également appelée carte transactionnelle immobilière ou carte professionnelle d'agent immobilier).

Implantés à Baume les Dames depuis bientôt deux ans, ils ont pris le temps d'étudier minutieusement le lieu où ils allaient développer leur activité professionnelle. Le choix s'est rapidement porté sur le centre-ville de Baume les Dames. En effet, ayant conscience que ce n'est pas l'axe le plus passant, tous deux apprécient néanmoins le contact qu'apporte une agence familiale de proximité, très accessible pour tous.

Le duo s'est agrandi : quelques mois après l'ouverture officielle, ils ont accueilli Sleepy leur chien qui est devenu rapidement la mascotte de l'agence. Puis, plus sérieusement, Cassandra est venue compléter l'équipe. Etudiante en deuxième de BTS Professions Immobilières, elle amène de nouvelles approches dans la

commercialisation de biens par le biais des réseaux sociaux, la mise en avant de vidéos, d'annonces de biens...

Leur maîtrise du marché immobilier sur le secteur de Baume les Dames et ses environs, leur permet de vous conseiller et vous accompagner dans vos projets de vente et d'acquisition. Ils proposent un service d'estimation gratuite, un accompagnement sur mesure, de la prise de contact à la signature de l'acte authentique et de la gestion locative.

N'hésitez pas à leur rendre visite.

CONTACT
LOÏS IMMOBILIER
6 Grande Rue, Baume les Dames
www.lois-immobilier.fr
Facebook :
LimmobilierAgenceBaumeLesDames
Elodie 06 28 18 32 01
Tristan 06 13 37 38 09

Baume au passé

MAINTENIR LA CHEMINÉE DE L'USINE DES PIPES ROPP

IMPLANTÉE EN TERRE BAUMOISE À LA FIN DU XIXE SIÈCLE, L'USINE DES PIPES ROPP OCCUPE UNE PLACE SINGULIÈRE DANS L'HISTOIRE DE L'ÉCONOMIE LOCALE. LA CHEMINÉE CONSTRUITE EN 1906, FAIT PARTIE INTÉGRANTE DES REPRÉSENTATIONS HISTORIQUES DE L'USINE. PERMETTRE À LA CHEMINÉE DE SE MAINTENIR DEBOUT EST PRIMORDIAL POUR CONSERVER LE PATRIMOINE.



La Ville a souhaité réaliser le projet en partenariat avec la Fondation du Patrimoine, association reconnue d'utilité publique, qui a pu offrir à la ville une aide financière de 15 000 €. L'Etat a participé à hauteur de 12 304 € et la Région Bourgogne-Franche-Comté à hauteur de 8 200 €. Ces travaux ont reçu une aide de la population : il a été recensé une aide de 6 000 € de souscriptions publiques. Le montant des travaux s'élevait à 41 764 € et ont été réalisés par API 25.

Cette rénovation s'inscrit dans le contexte de la création d'une Aire de Valorisation de l'Architecture et du Patrimoine, celle-ci permet de renforcer l'attrait touristique du site des pipes ROPP.

Baume au passé



ROPP, ÇA FUME TOUJOURS

LA VILLE DE BAUME LES DAMES, EN PARTENARIAT AVEC L'HARMONIE MUNICIPALE, DIRIGÉE PAR MICKAËL FAIVRE ET L'ASSOCIATION DE SAUVEGARDE DU PATRIMOINE INDUSTRIEL DE L'ANCIENNE USINE DES PIPES ROPP, PRÉSIDIÉE PAR FRANÇOIS GAULIARD, ONT ORGANISÉ SUR LE SITE DES PIPES ROPP, UNE MANIFESTATION CULTURELLE LE 18 JUN 2022 INTITULÉE « ROPP, ÇA FUME TOUJOURS ! ».

La Communauté de Communes du Doubs Baumoise et le Conseil Départemental du Doubs ont également apporté leur soutien.

Au programme de cette manifestation qui a obtenu un réel succès avec près de 600 personnes qui se sont rendues sur le site :

- Création pour l'occasion, par Mickaël FAIVRE, d'une œuvre musicale intitulée « CAMINATA » en référence à la cheminée de l'usine restaurée par commune,
- Interprétation de cette œuvre par l'harmonie municipale sous la halle à merisier,
- Réalisation et présentation d'un film réalisé par Mickaël FAIVRE, évoquant la vie au village ROPP, en hommage à Gilbert GAULIARD,
- Création par Nathalie BEUCHOT, professeur de théâtre, d'une évocation de la classe de l'école des Pipes ROPP, reconstituée pour l'occasion, par l'ASPI des Pipes ROPP et interprétée par les élèves de l'école de Cour de CM1 et CM2 (60 élèves), dans le cadre d'un projet pédagogique,
- Reconstitution, par les bénévoles de l'ASPI des Pipes ROPP, sous chapiteau, d'un atelier succinct de l'usine Ropp,
- Création par « les cafés connectés » du CCAS de la Ville, sous la houlette de Christian BERTHET, d'un livre intitulé « La vie de Suzanne » relatant une journée aux Pipes,
- Exposition sous chapiteau, des collections de Pipes ROPP, sélectionnées par les adhérentes de l'ASPI des Pipes Ropp, présentées par Christiane GAULIARD dans 5 vitrines gracieusement prêtées par le Club des collectionneurs,
- Exposition des photos réalisées sur site par l'association « Œil de lynx »,
- Reconstitution à titre gracieux par ASMD, dirigée par Romuald GAILLARD, du portique d'accès à l'entrée du village ROPP,
- Enfin, lors de l'inauguration de cette manifestation par Monsieur le Maire, les spectateurs présents sur le site ont pu constater de visu, que la cheminée fumait toujours, ce n'était donc pas une blague !



Numéros utiles

VILLE DE BAUME LES DAMES

Mairie

3 Place de la République
Tél : 03 81 84 07 13
Fax : 03 81 84 31 05
Mail : contact@baumelesdames.org
www.baumelesdames.org
Horaires d'ouverture du public :
Du lundi au vendredi : 9h – 12h et 13h30 – 17h30
Samedi : 9h – 12h
(Permanence état-civil et informations générales)
Consultation des archives (recherches généalogiques ou historiques) uniquement sur rendez-vous

- Pour toutes questions concernant la gestion des ordures, vous pouvez joindre le SICTOM au 03 81 84 75 95)
- Pour les inscriptions scolaires, vous pouvez vous rapprocher de la Communauté de Communes Doubs Baumoises au 03 81 84 75 90
- Pour tout problème avec le réseau d'eau potable, vous pouvez joindre Veolia au 0 969 323 458

Centre technique municipal

5 rue des Cheuriers
Tél : 03 81 84 23 20
Du lundi au vendredi : 9h – 12h et 13h30 – 17h30

Centre communal d'Action Sociale

Mairie
Tél : 03 81 84 75 10
Mail : actionsociale@baumelesdames.org
Horaires d'ouverture au public (hors mercredi)
Du lundi au vendredi : 9h – 12h et 14h – 17h (jeudi : épicerie)

Médiathèque Jean Grosjean

Place de la Loi
Tél : 03 81 51 60 79
Mail : mediatheque@baumelesdames.org
Horaires d'ouverture au public :
Mardi : 15h – 18h30
Mercredi : 10h – 12h et 14h – 18h30
Vendredi : 15h – 18h30
Samedi : 10h – 12h et 14h – 17h

FRANCE SERVICES BAUME LES DAMES
Vous accompagne dans toutes vos démarches administratives : Pôle Emploi, le RSA, la CAF, EDF, sécurité sociale, retraite et complémentaire, URSSAF, Impôts, Carte Grise...
Tél. 03 81 84 72 45
Mail : franceservices@baumelesdames.org
Horaires d'ouverture au public sur RDV :
Lundi au vendredi : 9h - 12h et 13h30 - 17h
Mercredi : 9h – 12h

Office de tourisme

Place de la République
Tél : 03 81 84 27 98
Mail : info@ot-paysbaumoises.fr

COMMUNAUTÉ DE COMMUNES DOUBS BAUMOIS

12 Esplanade du Breuil
Tél : 03 81 84 75 90
Du lundi au vendredi : 8h – 12h00 et 13h30 – 17h

Centre d'Affaires et de Rencontres intercommunal (Réservation de salle)

Tél. 03 81 84 75 93

Déchetterie

Rue des Bouvreuils
Tél : 03 81 84 22 12
Horaires d'ouverture au public :
Hiver du lundi au samedi : 9h – 12h et 13h30 – 16h50
Été du lundi au samedi : 9h – 12h et 14h – 17h50

Ordures ménagères

7 rue sur Le Chaille
Tél. 03 81 84 75 95

SYTEVOM (Déchetterie)

Tél. 03 84 76 93 00

DIVERS (SANTÉ, SOLIDARITÉ, SOCIAL, ETC.)

Centre Médico-Social

2 rue Frères Grenier
Tél : 03 81 84 48 70
Horaires d'ouverture au public :
Du lundi au jeudi : 9h – 12h et 13h30 – 17h30
Vendredi : 9h – 12h

FNATH

Permanence le 3^e samedi du mois / tous les deux mois de 9h30 à 11h30

France Mutualiste

Permanence le 1^{er} jeudi du mois sur RDV
au 03 81 82 00 42 / 06 31 04 18 90

Hôpital de Baume les Dames

1 avenue Kennedy
Tél : 03 81 84 70 00
Horaires d'ouverture au public :
Du lundi au vendredi : 8h – 12h et 14h – 17h
Visites autorisées de 12h – 20h

« Le Panier de l'Amitié »

Centre de distribution alimentaire

Maison de la solidarité
4 rue des Finances
Permanences le jeudi 13h30/17h
Information auprès du CCAS au 03 81 84 75 10

Médecins de garde

Disponible sur les tableaux d'affichage, Sur le site www.baumelesdames.org ou appeler au 3966

Mission locale-Espaces jeunes (-25ans)

Ancien Office du Tourisme, 8 rue de Provence
Tél : 03 81 84 09 08
Mail : espacejeunes.bld@ejfc.org
Du lundi au vendredi : 8h30 à 12h30 et 13h30-17h

Pharmacie de garde

Contactez le 3237

Restos du cœur

8 bis rue Bassenne
09 86 42 94 95
Horaires d'ouverture au public :
Mardi et jeudi : 13h30 – 16h30

Réseau de Santé du Pays Doubs Central / DAC

1 place Jean Moulin
Tél : 03 81 84 38 78
Mail : contact@reseau-sante-doubscentral.fr

Solidarités femmes

Permanence le 1^{er} lundi du mois sur RDV auprès du CCAS au 03 81 84 75 10

UDAF

Permanence les 1^{er} et 3^e lundis du mois : 14h à 17h
Mairie

EMPLOI ET COMMERCE

Baume Bienvenue

23 rue Félix Bougeot
Tél. 03 81 84 20 20
Site : www.baume-bienvenue.com
Mail : baume.bienvenue@wanadoo.fr

Association intermédiaire DEFI

03 81 37 10 08

Armée de terre

Permanence le 3^e mercredi du mois de 9h à 12h
RDV obligatoire au 06 81 87 21 20

URBANISME-LOGEMENT

ADIL (Association Départementale d'Information sur le Logement)

Le 1^{er} jeudi du mois de 14h à 17h
Sur RDV au 03 81 68 37 68

ADIL Espace Info Énergie (rénovation énergétique)

Le 2^e et 4^e lundi du mois de 14h à 17h30
Sur RDV au 03 81 68 37 68

CAUE (Conseil d'Architecture, d'Urbanisme et d'Environnement)

Mairie
Le 1^{er} jeudi du mois de 14h à 17h
Sur RDV au 03 81 68 37 68

Réception TNT

Tél. 09 70 818 818

CONSEILS JURIDIQUES

CIDFF (Centre National d'Information sur les droits des Femmes et des Familles)

Permanence avec un juriste Les 2^{èmes} et 4^{èmes} mardis du mois sur RDV auprès du CIDFF au 03 81 25 66 69

Conciliateur

Le 1^{er} et 3^e mardi du mois de 14h à 17h
Sur RDV au 06 86 99 10 05 (M. BAUMONT)

France victimes 25

Tous les derniers vendredis du mois
Mairie - Plus d'informations au 03 81 83 03 19

Baume Color 2022



www.baumelesdames.org contact@baumelesdames.org [@villedebaumelesdamesofficiel](https://www.facebook.com/villedebaumelesdamesofficiel) [@villedebaumelesdames](https://www.instagram.com/villedebaumelesdames)